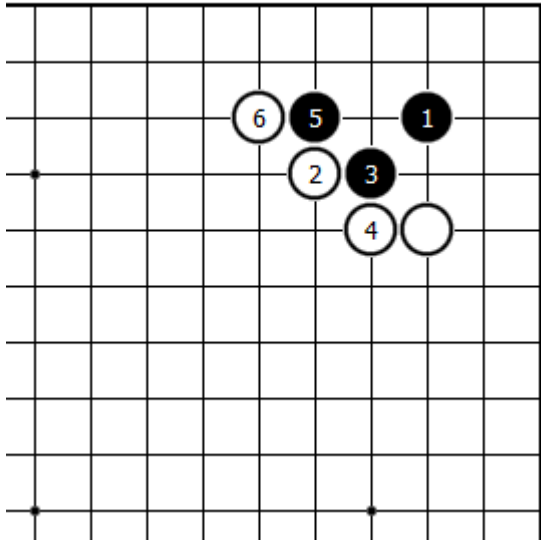


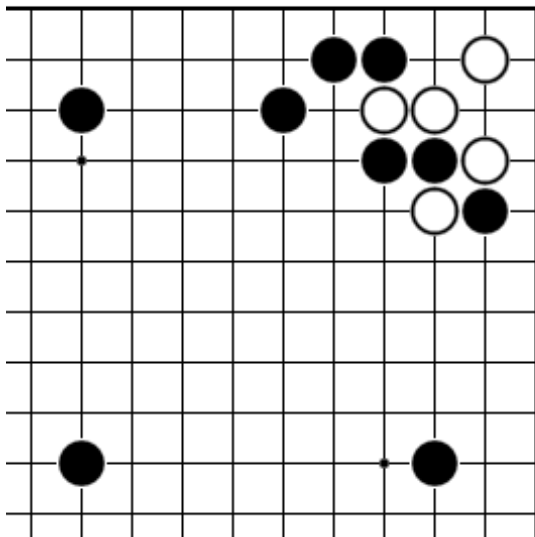
有段

手筋・死活 練習問題【3】



1. [手筋]

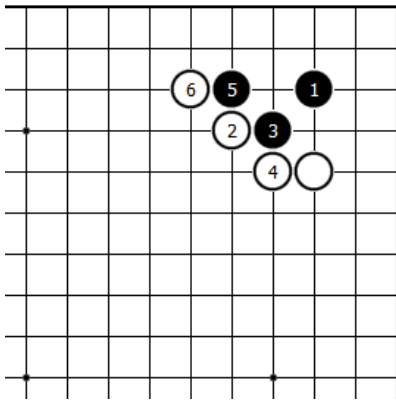
白6の後、黒のサバキは？



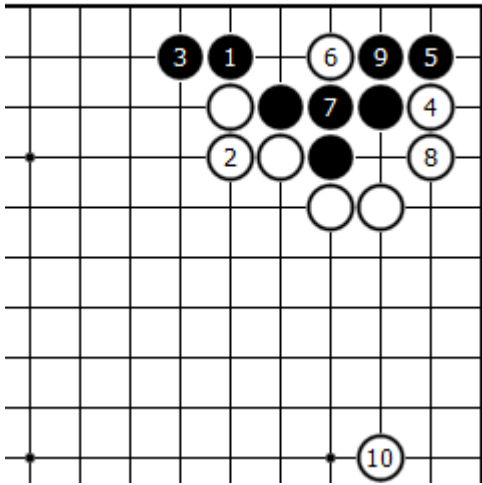
2. [死活]

黒先・白死

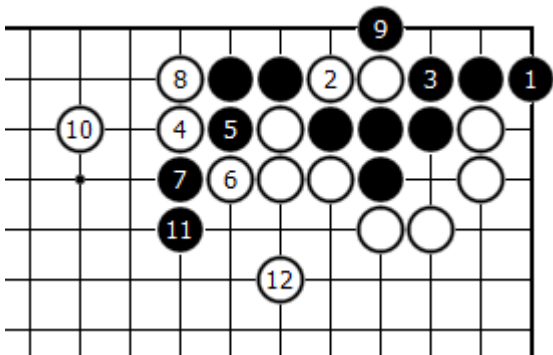
★動画解説: <https://youtu.be/WKKmqRhMjQg>



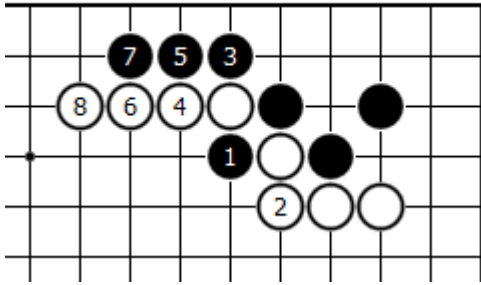
5は、ノビなら確実にコウ。
 5も大体コウだが、
 白シチョウ有利なら白が取りに
 行く手がある。
 (黒からいろんな味があるが、
 ここでは詰碁的解釈で。)



【正解図】
 単に1のハネが手筋。
 10まで、定石。

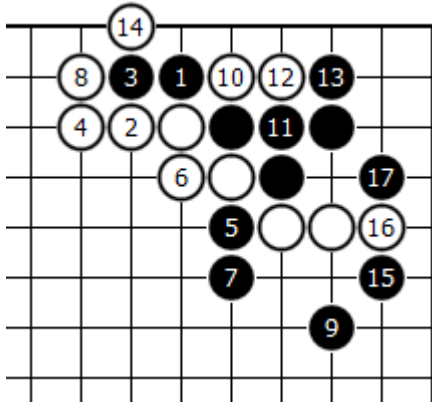


<参考>
 1でも取れてはいるが、
 2・4が生じる。
 5・7の反発は8が先手で
 威力なし。



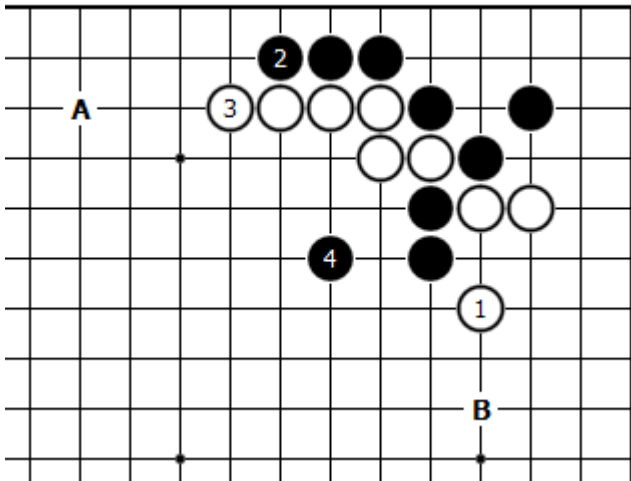
【失敗】

1・3は俗手。
5から車の後押し。
7も省けず、8まで
白がかなり厚い。



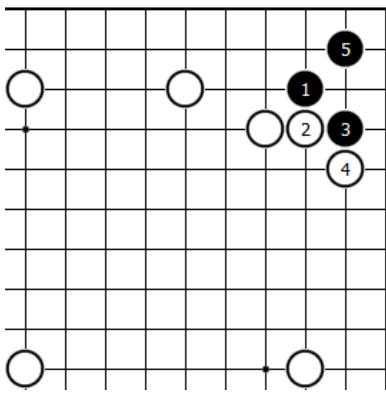
【補足①】

1に対し、2は無理。
3・4で隅を生き、
5・7で白が真っ二つ。
(8なら9)

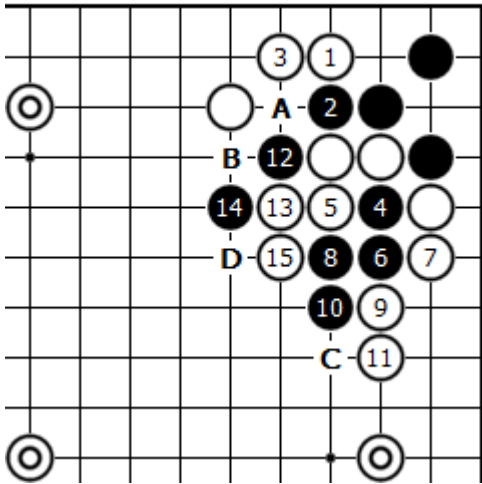


【補足②】

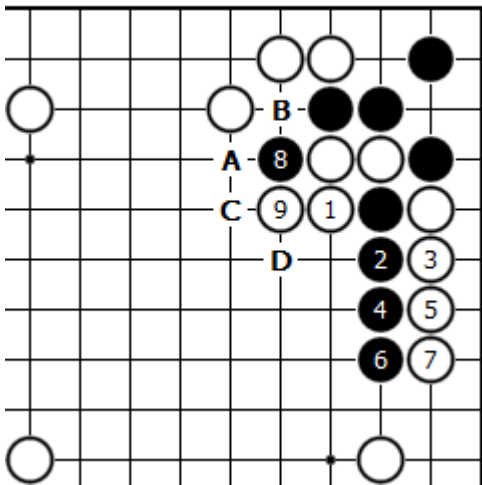
1なら、2・3の後4。
この後、A・Bが見合い。
白



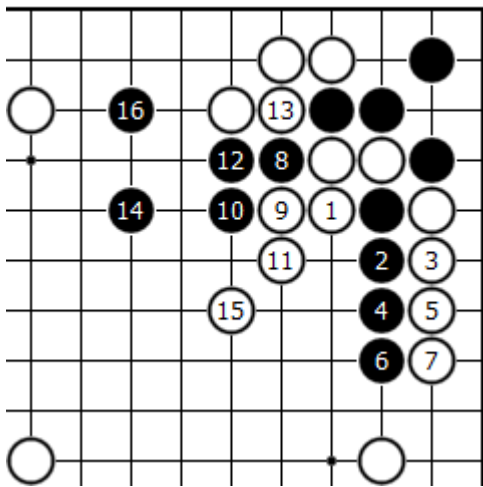
5は、ノビなら確実にコウ。
 5も大体コウだが、
 白シチョウ有利なら白が取りに
 行く手がある。
 (黒からいろんな味があるが、
 ここでは詰碁的解釈で。)



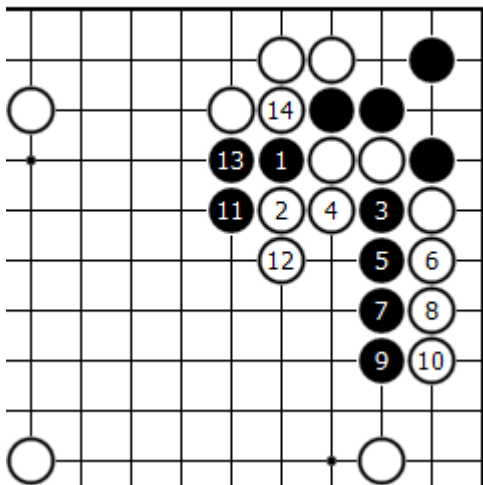
白◎の環境では、1・3が最強。
 15の後、AはB、BはA、CはD。
 シチョウが成立せず、黒取られ。



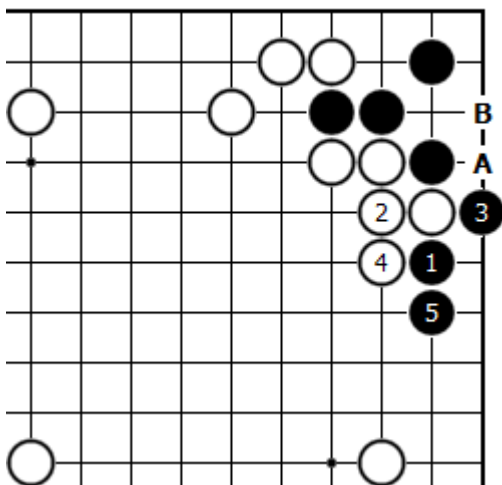
2~6のノビも9まで。
 AはB、BはA、CはD。



<実戦の解釈： 黒からの味(例)>
 14あたりが15を見て先手。
 16で上辺を破ることができる。



<参考①>
 黒3の切りで1も同じ結果。



<参考： そもそも>
 黒2の切りでは、
 1の選択肢もあるところ。
 AはBでコウ。
 4なら5で取れない形。